

Uploaden documenten naar SOOBsubsidiepunt.nl

Van de benodigde documenten moet een scan worden gemaakt. De gescande documenten slaat u op op uw computer.

Log in op www.soobsubsidiepunt.nl. Selecteer in de blauwe menubalk 'Groepen'.

The screenshot shows the SOOB Subsidiepunt website interface. The navigation menu includes 'Home', 'Aanbod opleiding', 'Groepen', 'Rapport', 'Account', and 'Logout'. The 'Groepen' menu is highlighted with a red arrow. Below the menu, there are search filters for 'Opleiding categorie', 'Opleiding', and 'Opleider'. A table titled 'Overzicht SOOB (4) groepen' is displayed with columns for 'Inzien', 'Opleiding', 'T/P', 'Prijs', 'Startdatum', 'Einddatum', 'Locatie', 'Subsidie', 'Inschrijvingen', 'Compleet', 'Presentie', 'Factuur', 'Loonstrook', and 'Diploma'. The first row shows 'ADR-certificaat Basis' with a value of 0 for 'Presentie' and 'Factuur', and 1 for 'Loonstrook' and 'Diploma'. Red arrows point to the 'Inzien' link, the 'Presentie' and 'Factuur' cells, and the 'Loonstrook' and 'Diploma' cells.

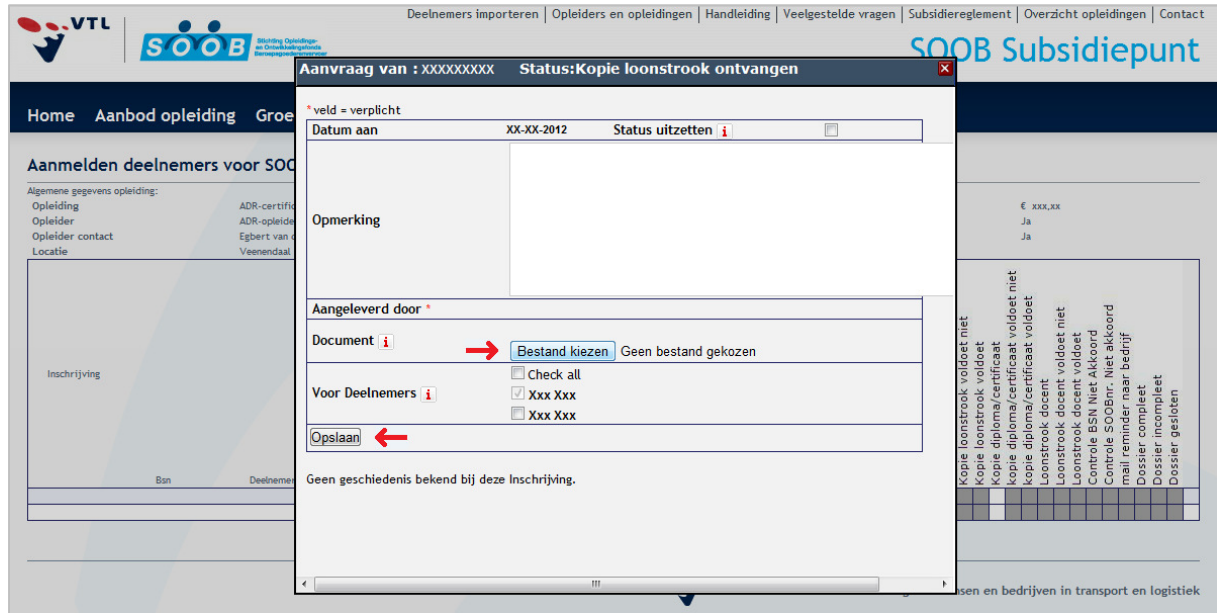
Op deze pagina vindt u links een overzicht van de cursusgegevens en rechts daarvan ziet u dat 'Presentie' en 'Factuur' op '0' staan (aanwezig) en 'Loonstrook' en 'Diploma' staan op 1 in de kleur oranje (niet aanwezig).

Links in de kolom staat 'Inzien' met daaronder een potloodje. Wanneer u het potloodje aanklikt komt u op de pagina van de cursusdeelnemer.

The screenshot shows the 'Aanmelden deelnemers voor SOOB-Subsidie' page. It displays general course information and a progress bar for various steps. The progress bar consists of colored blocks: green for completed steps, grey for steps not yet applied, and white for steps not yet submitted. The steps include: 'Bevestiging aanmelding deelnemer', 'Bevestiging aanmelding bedrijf', 'Bevestiging aanmelding opleider', 'Presentielijst ontvangen', 'Presentielijst voldoet niet', 'Presentielijst voldoet aan de eisen', 'Kopie factuur ontvangen', 'Factuur voldoet niet', 'Factuur voldoet', 'Betalingsovername ontvangen', 'Betalingsovername voldoet niet', 'Betalingsovername voldoet', 'Kopie loonstrook ontvangen', 'Kopie loonstrook voldoet niet', 'Kopie loonstrook voldoet', 'Kopie diploma/certificaat', 'Kopie diploma/certificaat voldoet niet', 'Kopie diploma/certificaat voldoet', 'Loonstrook docent', 'Loonstrook docent voldoet niet', 'Loonstrook docent voldoet', 'Controle BSN Niet-Akkoord', 'Controle SOOBnr. Niet-Akkoord', 'mail reminder naar bedrijf', 'Dossier compleet', 'Dossier incompleet', and 'Dossier gesloten'. Red arrows point to the 'Kopie diploma/certificaat' and 'Kopie diploma/certificaat voldoet niet' blocks.

De procedure staat met gekleurde blokjes aangegeven. De groene blokjes zijn voltooid, de grijze blokjes zijn (nog) niet van toepassing en de witte blokjes zijn de nog niet aangeleverde documenten.

Als u het witte vakje onder 'Kopie loonstrook ontvangen' of 'Kopie diploma/certificaat' aanklikt verschijnt een pop-up scherm. Na het aanklikken van de knop 'Bestand kiezen' selecteert u het document in uw computer. Na aanklikken van het document drukt u ter bevestiging op de knop 'Opslaan'.



Hierna worden de betreffende vakjes groen en op de pagina 'Groepen' worden de oranje vakjes wit met daarin een '0'.

Het dossier is pas compleet als VTL de aangeleverde bestanden heeft goedgekeurd en het vakje "Dossier compleet" op groen heeft gezet.